

# Ergänzungsversicherung General Electric Schweiz

## Kurzbericht 2017

Kennzahlen	2017	2016
Finanzanlagen in CHF	194 187 435	184 284 436
Aufwand-/Ertragsüberschuss in CHF	6 161 414	-919 640
Arbeitgeberbeiträge in CHF	11 736 078	12 725 282
Arbeitnehmerbeiträge in CHF	3 416 605	3 696 815
Rentenleistungen in CHF	3 290 205	3 099 495
Kapitalleistungen in CHF	4 911 566	2 890 246
Nettoergebnis Cashflow Beiträge/Leistungen in CHF	6 950 912	10 432 356
Nettoergebnis Versicherungsleistungen in CHF <sup>1)</sup>	165 332	372 401
Rendite auf Finanzanlagen in %	8,16	3,75
Deckungsgrad in %	115,20	112,10
Wertschwankungsreserve in % <sup>2)</sup>	15,20	12,10
Soll-Wertschwankungsreserve in % <sup>2)</sup>	22,00	22,00

<sup>1)</sup> Der Betrag setzt sich hauptsächlich aus folgenden Teilen zusammen: Differenz zwischen Risikoprämie und effektiven Kosten für Tod und Invalidität, Differenz zwischen tatsächlicher Sterberate im Berichtsjahr und der statistischen Langzeitbetrachtung.

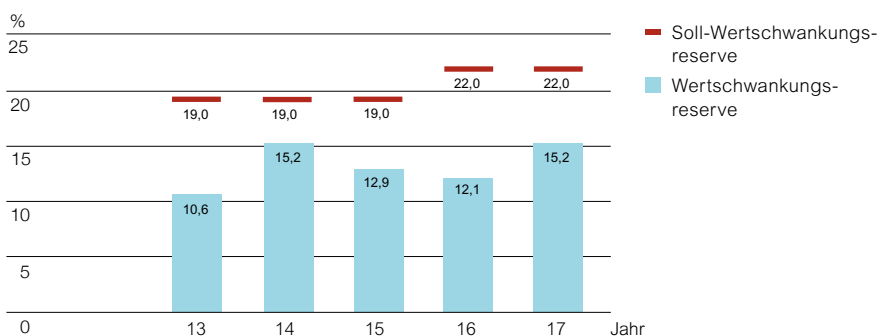
<sup>2)</sup> In % der Vorsorgekapitalien (Spar- und Deckungskapital) und der technischen Rückstellungen

Bestand	2017	in %	2016	in %
Aktive Versicherte	1 212	81	1 308	83
Rentner <sup>1)</sup>	283	19	273	17
Total	1 495		1 581	

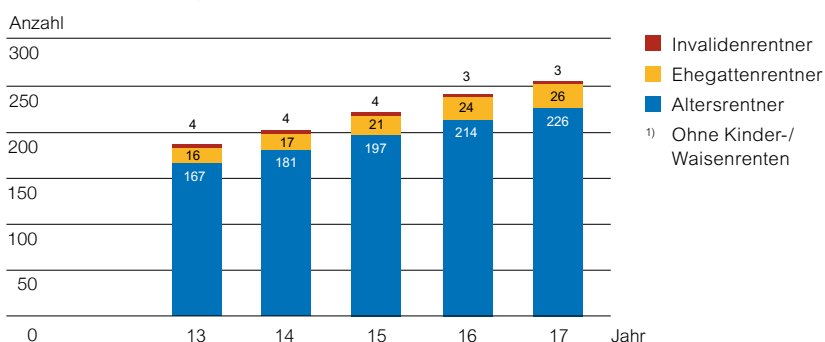
<sup>1)</sup> Inklusive Kinder und Waisen

Leistungen	2017	2016
Rentenerhöhung in CHF	–	–
Einmalzulage für Altersrentner in CHF	–	–
Umwandlungssatz mit 65 in %	6,10	6,20
Verzinsung Sparkapital in %	8,75	1,25
Durchschnittliche Verzinsung Sparkapital seit zehn Jahren in %	2,20	1,60
Technischer Zinssatz in %	1,75	1,75

### Wertschwankungsreserve



### Aufschlüsselung Rentner<sup>1)</sup>



<sup>1)</sup> Ohne Kinder-/Waisenrenten

### Hervorragendes Anlageergebnis macht einmalige Sonderleistung möglich

Im Berichtsjahr zeigten sich die Aktienmärkte von ihrer besten Seite. Dank der breit abgestützten, robusten Erholung der Konjunktur und der nach wie vor lockeren Geldpolitik der Notenbanken erreichten manche Leitindizes neue Rekordmarken. Die Immobilienanlagen in der Schweiz steuerten weiterhin einen soliden Beitrag zur Jahresrendite bei. Die Anleihenmärkte präsentierten sich unterschiedlich: Während Unternehmensanleihen – vor allem solche von Schwellenländern – überdurchschnittliche Renditen generierten, war mit Anleihen von Staaten, die als sichere Schuldner gelten, kaum etwas zu verdienen.

Die Ergänzungsversicherung General Electric Schweiz erzielte mit 8,16% ein hervorragendes Resultat. Die zuvor schon gute finanzielle Situation der Ergänzungsversicherung verbesserte sich nochmals. Der dadurch überproportional gestiegene Deckungsgrad ermöglichte eine einmalige Sonderleistung durch eine ausserordentliche Verzinsung in der Höhe von 8,75%. Trotzdem stieg der Deckungsgrad der Ergänzungsversicherung auf 115,2%. Aufgrund der anhaltend tiefen Zinsen an den Kapitalmärkten hat der Stiftungsrat beschlossen, das Sparkapital im Jahr 2018 vorsichtshalber mit 1,00% – dem vom Bundesrat bestimmten Mindestzins – zu verzinsen.

Im abgelaufenen Geschäftsjahr fanden vier ordentliche Sitzungen und eine ausserordentliche Sitzung statt.

Die Teilliquidation infolge des Austritts der Ansaldo Energia Switzerland AG wurde per Stichtag 31. Dezember 2016 durchgeführt. Nach Abschluss des formellen Informationsverfahrens werden noch die entsprechenden Anteile der technischen Rückstellungen und Wertschwankungsreserven an die neue Vorsorgeeinrichtung der Ansaldo Energia Switzerland AG übertragen.

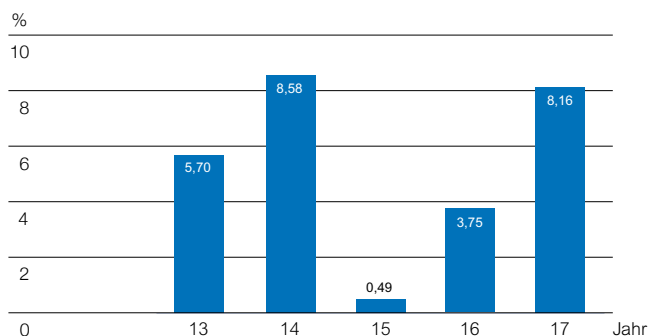
<b>Bilanz</b>	31.12.2017 CHF	31.12.2016 CHF
<b>Aktiven</b>		
Finanzanlagen	194 187 435	184 284 436
Forderung gegenüber Arbeitgeber	1 191 803	1 359 085
Flüssige Mittel und übrige Aktiven	6 897 519	6 357 712
<b>Total Aktiven</b>	<b>202 276 758</b>	<b>192 001 233</b>
<b>Passiven</b>		
Verbindlichkeiten und passive Rechnungsabgrenzung	9 292 133	13 208 082
Vorsorgekapital aktive Versicherte (Sparkapital)	104 327 087	99 404 191
Vorsorgekapital Rentner (Deckungskapital)	53 039 728	49 295 999
Technische Rückstellungen	10 199 000	10 835 565
Wertschwankungsreserve	25 418 810	19 257 396
<b>Total Passiven</b>	<b>202 276 758</b>	<b>192 001 233</b>

<b>Betriebsrechnung</b>	2017 CHF	2016 CHF
Reglementarische Beiträge	15 152 683	16 422 097
Freizügigkeitsleistungen, Einkaufssummen und Einmaleinlagen	4 674 296	3 333 394
<b>Zufluss aus Beiträgen und Eintrittsleistungen</b>	<b>19 826 979</b>	<b>19 755 491</b>
Alters-, Hinterlassenen- und Invalidenleistungen	-8 201 771	-5 989 741
Austrittsleistungen	-11 148 968	-17 084 187
Vorbezüge WEF/Scheidung	-368 265	-545 418
<b>Abfluss für Leistungen und Vorbezüge</b>	<b>-19 719 004</b>	<b>-23 619 346</b>
Bildung Vorsorgekapital und technische Rückstellungen	-8 030 059	-3 147 760
Ertrag aus Versicherungsleistungen	32 665	38 196
Versicherungsprämien	-199 383	-227 862
Beiträge an Sicherheitsfonds	-7 065	-6 785
<b>Nettoergebnis aus Versicherungsteil</b>	<b>-8 095 867</b>	<b>-7 208 066</b>
Nettoergebnis aus Vermögensanlage	14 547 067	6 565 178
Sonstiger Ertrag	17	18 475
Verwaltungsaufwand	-289 804	-295 227
Auflösung Wertschwankungsreserve	-6 161 414	919 640
<b>Ertragsüberschuss</b>	<b>0</b>	<b>0</b>

## Anlagestrategie in %



## Rendite auf Finanzanlagen



## Organe

**Stiftungsrat**  
(Amtsdauer 2017–2020)

**Arbeitgebervertreter**  
Alexander Mihajlovic (Präsident)  
Michael Rechsteiner  
Peter Rosa

**Arbeitnehmervertreter**  
Hans-Jürg Harder (Vizepräsident)

**Audit Committee**  
Martin Aronsky  
Peter Rosa

**Geschäftsführung (Avidis Vorsorge AG)**  
Jacky Baula, Geschäftsführer  
Marion Fischer, stv. Geschäftsführerin

**Zeichnungsberechtigte Personen**  
Alexander Mihajlovic  
Hans-Jürg Harder  
Peter Rosa  
Jacky Baula (Avidis Vorsorge AG)  
Marion Fischer (Avidis Vorsorge AG)  
Lars Kleuke (Avidis Vorsorge AG)  
René Siegrist (Avidis Vorsorge AG)

**Experte für berufliche Vorsorge**  
Olivier Kern, Pittet Associates AG, Bern

**Revisionsstelle**  
KPMG AG, Zürich

**Investment Consultant**  
Hansruedi Scherer, PPCmetrics AG, Zürich

**Aufsichtsbehörde**  
BVSA, BVG- und Stiftungsaufsicht Aargau,  
Aarau

**Weitere Informationen**  
Den ausführlichen Geschäftsbericht finden Sie im Internet unter [www.ge-vorsorge.ch](http://www.ge-vorsorge.ch). Sie können ihn auch bei der Ergänzungsversicherung General Electric Schweiz bestellen. Der ausführliche Geschäftsbericht ist verbindlich.

**Ergänzungsversicherung  
General Electric Schweiz**  
c/o Avidis Vorsorge AG  
Zollstrasse 42  
Postfach 1077  
8005 Zürich  
T 058 585 54 91  
F 058 585 29 00  
[ge@avidis.ch](mailto:ge@avidis.ch)  
[www.ge-vorsorge.ch](http://www.ge-vorsorge.ch)