

# Pensionskasse General Electric Schweiz

## Kurzbericht 2016

Kennzahlen	2016	2015
Finanzanlagen in CHF	1 621 075 013	1 616 465 502
Ertrags-/Aufwandüberschuss in CHF	148 770	-27 101 427
Arbeitgeberbeiträge in CHF	45 568 363	49 029 463
Arbeitnehmerbeiträge in CHF	33 396 602	35 632 564
Rentenleistungen in CHF	36 371 854	35 358 440
Kapitalleistungen in CHF	10 629 088	9 794 185
Nettoergebnis Cashflow		
Beiträge/Leistungen in CHF	31 964 023	39 509 402
Nettoergebnis Versicherungsleistungen in CHF <sup>1)</sup>	6 852 240	4 504 592
Rendite auf Finanzanlagen in %	3,99	0,42
Deckungsgrad in %	117,2	116,8
Wertschwankungsreserve in % <sup>2)</sup>	17,2	16,8
Soll-Wertschwankungsreserve in % <sup>2)</sup>	20,0	20,0

<sup>1)</sup> Der Betrag setzt sich hauptsächlich aus folgenden Teilen zusammen: Differenz zwischen Risikoprämie und effektiven Kosten für Tod und Invalidität, Differenz zwischen tatsächlicher Sterberate im Berichtsjahr und der statistischen Langzeitbetrachtung.

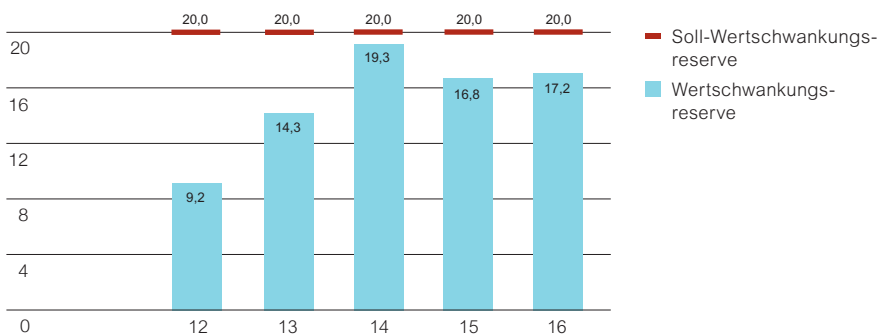
<sup>2)</sup> In % der Vorsorgekapitalien (Spar- und Deckungskapital) und der technischen Rückstellungen

Bestand	2016	in %	2015	in %
Versicherte	4 105	77	5 149	82
Rentner <sup>1)</sup>	1 226	23	1 150	18
Total	5 331		6 299	

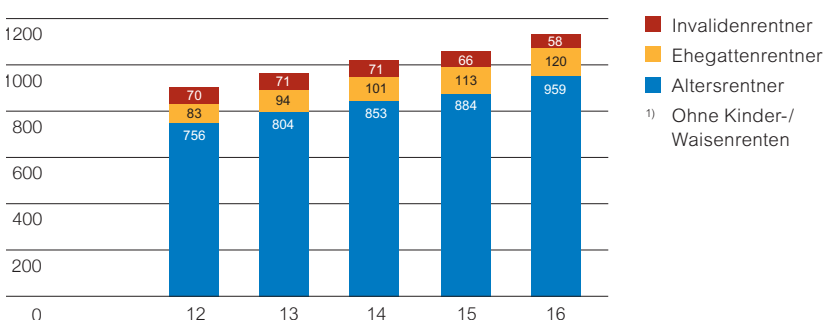
<sup>1)</sup> Inklusiv Kinder und Waisen

Leistungen	2016	2015
Rentenerhöhung in CHF	–	–
Einmalzulage für Altersrentner in CHF	–	–
Umwandlungssatz mit 65 in %	6,20	6,30
Verzinsung Sparkapital in %	1,25	2,25
Durchschnittliche Verzinsung Sparkapital seit zehn Jahren in %	2,27	2,39
Technischer Zinssatz in %	2,00	2,25

### Wertschwankungsreserve in %



### Aufschlüsselung Rentner <sup>1)</sup>



## Gutes Anlageergebnis trotz schwierigem Umfeld

Die Börsen starteten sehr volatil ins Jahr 2016. Der Brexit-Entscheid sorgte im Juni für Turbulenzen. Die Börsen erholten sich danach jedoch erstaunlich rasch und die Aktienmärkte konnten die Verluste auf breiter Front wieder wettmachen. Verbesserte Konjunkturaussichten und steigende Zinserwartungen in den USA aufgrund des Ausgangs der US-Präsidentenwahlen haben dazu geführt, dass die Obligationenmärkte unter Druck gekommen sind. Über das Gesamtjahr verzeichneten sie aber grundsätzlich eine positive Wertentwicklung.

Die Pensionskasse General Electric Schweiz erzielte mit 3,99% ein erfreuliches Resultat. Der Deckungsgrad der Pensionskasse stieg leicht auf 117,2%. Aufgrund der anhaltend tiefen Zinsen an den Kapitalmärkten hat der Stiftungsrat beschlossen, weiterhin eine vorsichtige Politik zu verfolgen und das Sparkapital im Jahr 2017 mit 1,00% – dem vom Bundesrat bestimmten Mindestzins – zu verzinsen.

Im abgelaufenen Geschäftsjahr fanden vier ordentliche Sitzungen statt. Neben den jährlich wiederkehrenden Traktanden hat der Stiftungsrat wiederum die Höhe des Leistungsniveaus überprüft und ist zum Schluss gekommen, dass der Druck auf den Umwandlungssatz weiterhin steigt. Der Umwandlungssatz wurde somit ab 2018 für die nächsten fünf Jahre gesenkt; für 2022 liegt der gegenwärtige Zielwert bei 5,00%.

Die Firma Ansaldo Energia Switzerland AG ist per 31. Dezember 2016 ausgetreten. Der Austritt sowie die Restrukturierung der General Electric Schweiz lösten eine Teilliquidation der Pensionskasse aus.

Die Aufsichtsbehörde hat die Namensänderung der Pensionskasse ALSTOM Schweiz zu Pensionskasse General Electric Schweiz verfügt.

Alle bisherigen Stiftungsräte wurden für die neue Amtsperiode 2017 bis 2020 in ihrem Amt bestätigt.

Bilanz	31.12.2016 CHF	31.12.2015 CHF
<b>Aktiven</b>		
Finanzanlagen	1 621 075 013	1 616 465 502
Forderung gegenüber Arbeitgeber	7 004 934	6 700 011
Flüssige Mittel und übrige Aktiven	46 096 602	21 452 331
<b>Total Aktiven</b>	<b>1 674 176 549</b>	<b>1 644 617 844</b>

<b>Passiven</b>		
Verbindlichkeiten und passive Rechnungsabgrenzung	102 359 144	46 495 922
Vorsorgekapital aktive Versicherte (Sparkapital)	710 651 226	793 499 337
Vorsorgekapital Rentner (Deckungskapital)	561 558 728	505 611 793
Technische Rückstellungen	69 005 110	68 557 221
Wertschwankungsreserve	230 602 341	230 453 571
<b>Total Passiven</b>	<b>1 674 176 549</b>	<b>1 644 617 844</b>

Betriebsrechnung	2016 CHF	2015 CHF
Reglementarische Beiträge	78 964 965	84 662 027
Freizügigkeitsleistungen, Einkaufssummen und Einmaleinlagen	14 406 024	17 140 240
<b>Zufluss aus Beiträgen und Eintrittsleistungen</b>	<b>93 370 989</b>	<b>101 802 267</b>
Alters-, Hinterlassenen- und Invalidenleistungen	-47 000 942	-45 152 625
Austrittsleistungen	-131 537 975	-74 739 656
Vorbezüge WEF/Scheidung	-2 767 315	-3 291 293
<b>Abfluss für Leistungen und Vorbezüge</b>	<b>-181 306 232</b>	<b>-123 183 574</b>

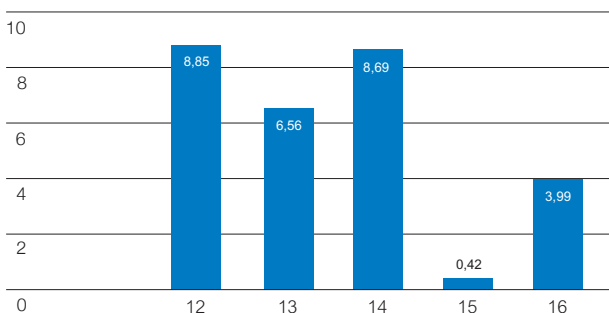
Bildung/Auflösung Vorsorgekapital und technische Rückstellungen	26 453 287	-11 341 084
Beiträge an Sicherheitsfonds	-248 982	-269 759
<b>Nettoergebnis aus Versicherungsteil</b>	<b>-61 730 938</b>	<b>-32 992 150</b>

Nettoergebnis aus Vermögensanlage	62 577 378	6 665 519
Sonstiger Ertrag	287 161	248 379
Verwaltungsaufwand	-984 831	-1 023 175
Bildung/Auflösung Wertschwankungsreserve	-148 770	27 101 427
<b>Ertragsüberschuss</b>	<b>0</b>	<b>0</b>

## Anlagestrategie in %



## Rendite auf Finanzanlagen in %



## Organe

### Stiftungsrat

(Amtsdauer 2013–2016)

### Arbeitgebervertreter

Alexander Mihajlovic (Präsident)  
Dana Kiefer (ab 14.4.2016)  
Marcel Müller  
Michael Rechsteiner  
Peter Rosa

### Arbeitnehmervertreter

Jürg Baumgartner  
(Vizepräsident bis 31.12.2015)  
Hans-Jürg Harder (Vizepräsident ab 1.1.2016)  
Martin Aronsky  
Christoph Hasler  
Roland Hug (ab 1.1.2016)  
Peter Renz

### Verwaltungskommission

(Amtsdauer 2013–2016)

Jürg Baumgartner  
(Vorsitzender bis 31.12.2015)  
Hans-Jürg Harder (Vorsitzender ab 1.1.2016)  
Martin Aronsky  
Christoph Hasler  
Roland Hug (ab 1.1.2016)  
Peter Renz

### Audit Committee

Martin Aronsky  
Peter Rosa

### Geschäftsführung (Avadis Vorsorge AG)

Jacky Baula, Geschäftsführer  
Marion Fischer, stv. Geschäftsführerin

### Zeichnungsberechtigte Personen

Alexander Mihajlovic  
Hans-Jürg Harder  
Christoph Hasler  
Peter Rosa  
Jacky Baula (Avadis Vorsorge AG)  
Marion Fischer (Avadis Vorsorge AG)  
Lars Kleuke (Avadis Vorsorge AG)  
René Siegrist (Avadis Vorsorge AG)

### Experte für berufliche Vorsorge

Olivier Kern, Pittet Associates AG, Bern

### Revisionsstelle

PricewaterhouseCoopers AG, Zürich

### Investment Consultant

Hansruedi Scherer, PPCmetrics AG, Zürich

### Aufsichtsbehörde

BVSA, BVG- und Stiftungsaufsicht Aargau,  
Aarau

### Weitere Informationen

Den ausführlichen Geschäftsbericht finden Sie unter [www.ge-vorsorge.ch](http://www.ge-vorsorge.ch). Sie können ihn auch bei der Pensionskasse General Electric Schweiz bestellen. Der ausführliche Geschäftsbericht ist verbindlich.

### Pensionskasse General Electric Schweiz

c/o Avadis Vorsorge AG  
Zollstrasse 42  
Postfach 1077  
8005 Zürich  
T 058 585 54 91  
F 058 585 29 00  
[ge@avadis.ch](mailto:ge@avadis.ch)  
[www.ge-vorsorge.ch](http://www.ge-vorsorge.ch)