

Ergänzungsversicherung General Electric Schweiz

Kurzbericht 2016

Kennzahlen	2016	2015
Finanzanlagen in CHF	184 284 436	174 980 352
Aufwand-/Ertragsüberschuss in CHF	-919 640	-2 546 969
Arbeitgeberbeiträge in CHF	12 725 282	13 499 066
Arbeitnehmerbeiträge in CHF	3 696 815	3 848 242
Rentenleistungen in CHF	3 099 495	2 772 873
Kapitalleistungen in CHF	2 890 246	4 948 024
Nettoergebnis Cashflow		
Beiträge/Leistungen in CHF	10 432 356	9 626 411
Nettoergebnis Versicherungsleistungen in CHF ¹⁾	372 401	1 131 615
Rendite auf Finanzanlagen in %	3,75	0,49
Deckungsgrad in %	112,1	112,9
Wertschwankungsreserve in % ²⁾	12,1	12,9
Soll-Wertschwankungsreserve in % ²⁾	22,0	19,0

¹⁾ Der Betrag setzt sich hauptsächlich aus folgenden Teilen zusammen: Differenz zwischen Risikoprämie und effektiven Kosten für Tod und Invalidität, Differenz zwischen tatsächlicher Sterberate im Berichtsjahr und der statistischen Langzeitbetrachtung.

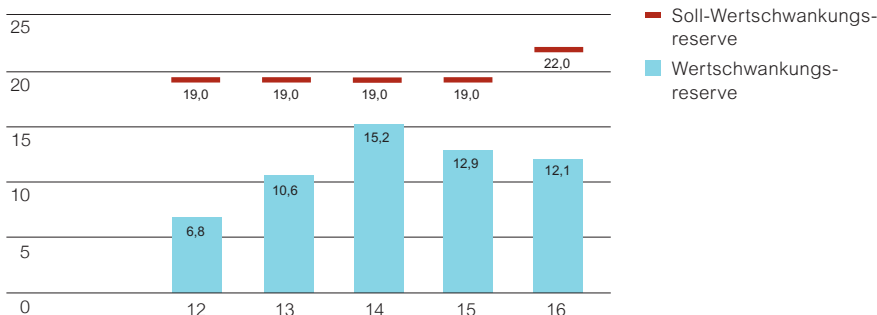
²⁾ In % der Vorsorgekapitalien (Spar- und Deckungskapital) und der technischen Rückstellungen

Bestand	2016	in %	2015	in %
Versicherte	1 308	83	1 410	85
Rentner ¹⁾	273	17	252	15
Total	1 581		1 662	

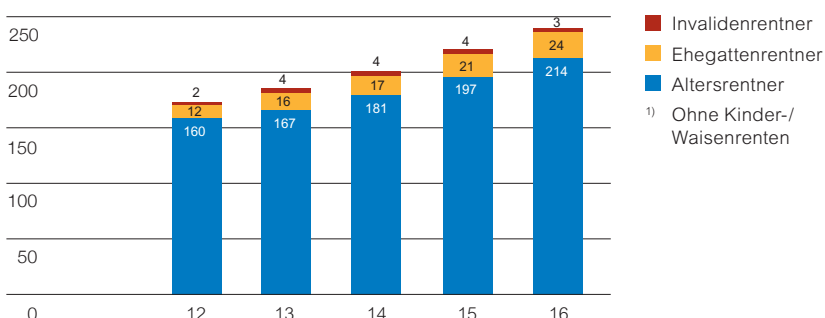
¹⁾ Inklusive Kinder und Waisen

Leistungen	2016	2015
Rentenerhöhung in CHF	–	–
Einmalzulage für Altersrentner in CHF	–	–
Umwandlungssatz mit 65 in %	6,20	6,30
Verzinsung Sparkapital in %	1,25	1,75
Durchschnittliche Verzinsung Sparkapital seit zehn Jahren in %	1,60	1,73
Technischer Zinssatz in %	1,75	2,25

Wertschwankungsreserve in %



Aufschlüsselung Rentner¹⁾



¹⁾ Ohne Kinder-/Waisenrenten

Gutes Anlageergebnis trotz schwierigem Umfeld

Die Börsen starteten sehr volatil ins Jahr 2016. Der Brexit-Entscheid sorgte im Juni für Turbulenzen. Die Börsen erholten sich danach jedoch erstaunlich rasch und die Aktienmärkte konnten die Verluste auf breiter Front wieder wettmachen. Verbesserte Konjunkturaussichten und steigende Zinserwartungen in den USA aufgrund des Ausgangs der US-Präsidentenwahlen haben dazu geführt, dass die Obligationenmärkte unter Druck gekommen sind. Über das Gesamtjahr verzeichneten sie aber grundsätzlich eine positive Wertentwicklung.

Die Ergänzungsversicherung General Electric Schweiz erzielte mit 3,75% ein erfreuliches Resultat. Der Deckungsgrad sank leicht auf 112,1%. Aufgrund der anhaltend tiefen Zinsen an den Kapitalmärkten hat der Stiftungsrat beschlossen, weiterhin eine vorsichtige Politik zu verfolgen und das Sparkapital im Jahr 2017 mit 1,00% – dem vom Bundesrat bestimmten Mindestzins – zu verzinsen.

Im abgelaufenen Geschäftsjahr fanden vier ordentliche Sitzungen statt. Neben den jährlich wiederkehrenden Traktanden hat der Stiftungsrat im zweiten Halbjahr die Anlagestrategie nochmals im Rahmen einer ALM-Studie überprüft. Weil ab 1. Januar 2019 für die neuen Pensionierungen keine Altersrente mehr bezogen werden kann, ist die Risikofähigkeit der Stiftung generell gestiegen. Der Obligationenanteil wurde zugunsten des Aktienanteils gesenkt.

Die Firma Ansaldo Energia Switzerland AG ist per 31. Dezember 2016 ausgetreten. Der Austritt löste eine Teilliquidation der Ergänzungsversicherung aus.

Die Aufsichtsbehörde hat die Namensänderung der Ergänzungsversicherung ALSTOM Schweiz zu Ergänzungsversicherung General Electric Schweiz verfügt.

Alle bisherigen Stiftungsräte wurden für die neue Amtsperiode 2017 bis 2020 in ihrem Amt bestätigt.

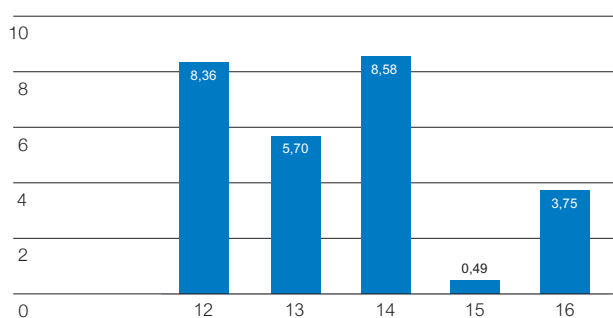
Bilanz	31.12.2016 CHF	31.12.2015 CHF
Aktiven		
Finanzanlagen	184 284 436	174 980 352
Forderung gegenüber Arbeitgeber	1 359 085	1 277 732
Flüssige Mittel und übrige Aktiven	6 357 712	4 972 284
Total Aktiven	192 001 233	181 230 368
Passiven		
Verbindlichkeiten und passive Rechnungsabgrenzung	13 208 082	4 665 337
Vorsorgekapital aktive Versicherte (Sparkapital)	99 404 191	104 075 032
Vorsorgekapital Rentner (Deckungskapital)	49 295 999	41 523 707
Technische Rückstellungen	10 835 565	10 789 256
Wertschwankungsreserve	19 257 396	20 177 036
Total Passiven	192 001 233	181 230 368

Betriebsrechnung	2016 CHF	2015 CHF
Reglementarische Beiträge	16 422 097	17 347 308
Freizügigkeitsleistungen, Einkaufssummen und Einmaleinlagen	3 333 394	4 141 966
Zufluss aus Beiträgen und Eintrittsleistungen	19 755 491	21 489 274
Alters-, Hinterlassenen- und Invalidentleistungen	-5 989 741	-7 720 897
Austrittsleistungen	-17 084 187	-8 789 590
Vorbezüge WEF/Scheidung	-545 418	-513 143
Abfluss für Leistungen und Vorbezüge	-23 619 346	-17 023 630
Bildung Vorsorgekapital und technische Rückstellungen	-3 147 760	-7 306 125
Ertrag aus Versicherungsleistungen	38 196	38 431
Versicherungsprämien	-227 862	-208 166
Beiträge an Sicherheitsfonds	-6 785	-6 468
Nettoergebnis aus Versicherungsteil	-7 208 066	-3 016 684
Nettoergebnis aus Vermögensanlage	6 565 178	765 259
Sonstiger Ertrag	18 475	0
Verwaltungsaufwand	-295 227	-295 544
Auflösung Wertschwankungsreserve	919 640	2 546 969
Ertragsüberschuss	0	0

Anlagestrategie in %



Rendite auf Finanzanlagen in %



Organe

Stiftungsrat

(Amtsdauer 2013–2016)

Arbeitgebervertreter

Alexander Mihajlovic (Präsident)
Michael Rechsteiner
Peter Rosa

Arbeitnehmervertreter

Jürg Baumgartner
(Vizepräsident bis 31.12.2015)
Hans-Jürg Harder
(Vizepräsident ab 1.1.2016)

Audit Committee

Martin Aronsky
Peter Rosa

Geschäftsführung (Avadis Vorsorge AG)

Jacky Baula, Geschäftsführer
Marion Fischer, stv. Geschäftsführerin

Zeichnungsberechtigte Personen

Alexander Mihajlovic
Hans-Jürg Harder
Peter Rosa
Jacky Baula (Avadis Vorsorge AG)
Marion Fischer (Avadis Vorsorge AG)
Lars Kleuke (Avadis Vorsorge AG)
René Siegrist (Avadis Vorsorge AG)

Experte für berufliche Vorsorge

Olivier Kern, Pittet Associates AG, Bern

Revisionsstelle

PricewaterhouseCoopers AG, Zürich

Investment Consultant

Hansruedi Scherer, PPCmetrics AG, Zürich

Aufsichtsbehörde

BVSA, BVG- und Stiftungsaufsicht Aargau,
Aarau

Weitere Informationen

Den ausführlichen Geschäftsbericht finden Sie im Internet unter www.ge-vorsorge.ch. Sie können ihn auch bei der Ergänzungsversicherung General Electric Schweiz bestellen. Der ausführliche Geschäftsbericht ist verbindlich.

Ergänzungsversicherung General Electric Schweiz

c/o Avadis Vorsorge AG
Zollstrasse 42
Postfach 1077
8005 Zürich
T 058 585 54 91
F 058 585 29 00
ge@avadis.ch
www.ge-vorsorge.ch